

**Типовое конкурсное задание
для Регионального чемпионата 2019-2020 гг.
«Молодые профессионалы» (WORLDSKILLS RUSSIA)
компетенция 37 Ландшафтный дизайн (Landscape Gardening)
возрастная категория 16 - 22 лет**

Конкурсное задание включает в себя следующие разделы:

1. Введение
2. Формы участия в конкурсе
3. Задание для конкурса
4. Модули задания и необходимое время
5. Критерии оценки
6. Необходимые приложения

Количество часов на выполнение задания: 15 ч.

ВВЕДЕНИЕ

1.1 Название и описание профессиональной компетенции

1.1.1 Название профессиональной компетенции: Ландшафтный дизайн, возрастная категория 16-22 лет.

1.1.2 Описание профессиональной компетенции

Профессиональный техник, мастер зеленого хозяйства обеспечивает производство работ по благоустройству и озеленению территорий, а также уход за ними, выполняя всю работу в соответствии с действующими правилами и пожеланиями заказчиков. Работа включает в себя необходимость определять номенклатуру и осуществлять расчет объемов и графики поставки материально-технических ресурсов в соответствии с производственными заданиями и календарными планами производства работ на объекте строительства. Также он должен определять виды и сложность, рассчитывать объемы строительных работ и производственных заданий в соответствии с имеющимися ресурсами, определять соответствие технологии и результатов осуществляемых видов работ по благоустройству и озеленению проектной документации, нормативным техническим документам, техническим условиям, технологическим картам. Техник, мастер зеленого хозяйства должен производить визуальный и инструментальный контроль качества поставляемых материально-технических ресурсов и выполнение работ по благоустройству и озеленению. При озеленении объектов использует множество различных растений, природных ресурсов и других материалов. Соответственно, он должен понимать влияние таких материалов на окружающую среду с точки зрения экологичности производства и логистики.

1.2 Область применения

1.2.1 Каждый эксперт и участник обязан ознакомиться с данным конкурсным заданием.

1.3 Сопроводительная документация

1.3.1 Поскольку данное конкурсное задание содержит лишь информацию, относящуюся к соответствующей профессиональной компетенции, его необходимо использовать совместно со следующими документами:

- WSR, Регламент проведения чемпионата;
- WSR, Техническое описание;
- WSR, онлайн-ресурсы, указанные в данном документе;
- WSR, политика и нормативные положения;
- Инструкция по охране труда по компетенции.

2. ФОРМЫ УЧАСТИЯ В КОНКУРСЕ

В компетенции 37 Ландшафтный дизайн (Landscape Gardening) соревнования проводятся командные, в состав каждой команды входит два конкурсанта.

3. ЗАДАНИЕ ДЛЯ КОНКУРСА

Работу по конкурсному заданию необходимо разместить в границах экспоместа площадью 20 м² (4,0 x 5,0 м). Содержанием конкурсного задания являются работы по строительству, благоустройству и озеленению фрагмента деревенского сада. Сад состоит из нескольких частей: традиционный палисадник перед домом, площадка со скамьей, с которой раскрывается вид на сельский двор. При выполнении конкурсного задания конкурсантам необходимо выполнить несколько модулей: стены, водный объект, мощение, деревянные конструкции, компоновку зеленых насаждений. Полный пакет рабочей документации участники соревнований получают перед началом чемпионата.

4. МОДУЛИ ЗАДАНИЯ И НЕОБХОДИМОЕ ВРЕМЯ

Участники выполняют пять модулей, при выполнении которых следует обратить внимание на:

Модуль 1: Компоновка зеленых насаждений.

Команде необходимо провести работы по посадке древесно – кустарниковых и цветочных растений, укладке рулонного газона. Работы проводятся, согласно рабочей документации.

Модуль 2: Мощение.

Команде участников необходимо выполнить работу по созданию элементов мощения согласно рабочей документации из предложенных материалов. Высотные отметки мощения будут указаны на чертеже. Мощение необходимо будет выполнить с уклоном, установкой бордюров и швеллера. При выполнении работ

над модулем необходимо производить резку материала (плитки) на камнерезном станке.

Модуль 3: Стены.

Команде участников необходимо выполнить сборку коробчатого габиона с заполнением природным камнем и работы по устройству основания ограждения из керамзитобетонных блоков согласно рабочей документации. Для выполнения основания ограждения блоки фиксируется на раствор, участникам самостоятельно блоки нарезать не надо.

Модуль 4: Водный объект.

Команде необходимо выполнить работы по установке емкости с фонтанным насосом согласно рабочей документации.

Модуль 5: Деревянные конструкции.

Команде участников необходимо точно разметить, отрезать пиломатериалы (обрезную доску, бруски) и выполнить сборку изделия согласно рабочей документации. При изготовлении и сборке деревянной конструкции необходимо использовать электроинструмент. В конкурсном задании будет несколько деревянных конструкций, одна из которых забор, устанавливаемый на стенку из керамзитобетонных блоков.

После выполнения всех ранее указанных модулей конкурсного задания проводится оценка общего впечатления от созданной композиции малого сада. Максимальное время выполнения конкурсного задания - 15 часов. Распределение времени по модулям представлено в таблице 1.

Таблица 1- Распределение времени при выполнении конкурсного задания

№ п/п	Наименование модуля	Время на выполнение задания
1	Модуль 1: Компоновка зеленых насаждений	2 час
2	Модуль 2: Мощение	4 часа
3	Модуль 3: Стены	4 часа
4	Модуль 4: Водоем	2 часа
5	Модуль 5: Деревянные конструкции	3 часа
	ИТОГО	15 часов

Конкурсантам необходимо ежедневно соблюдать чистоту и безопасность рабочего места. Организовывать режим работы и логистики. Правильно использовать инструменты, оборудование, материалы. Все работы выполнять в команде (в взаимодействии друг с другом) и эргономично (безопасно и эффективно). Обязательно соблюдать охрану труда. При всех работах необходимо использовать средства индивидуальной защиты (СИЗ).

Для выполнения конкурсного задания, участникам необходимо принести с собой на чемпионат собственные строительные инструменты и оборудование (TOOLBOX) в ящиках для инструмента, которые должны соответствовать требованиям охраны труда.

Содержание TOOLBOX может включать в себя:

- инструменты для нивелирования, разметки, измерения (например, автоматический или лазерный нивелир, лазерный уровень);
- складной метр, рулетка;
- карандаш, маркер;
- правило, рейка или бруски для выравнивания;
- отвес;
- мастерок;
- молоток каменщика, молоток-кирочка;

- строительный угольник;
- строительный уровень;
- долото;
- пила, ножовка;
- киянки;
- молоток;
- пассатижи;
- отвертка;
- обрезные ножницы, секаторы;
- плоскогубцы;
- болторезы;
- калькулятор;
- предметы индивидуальной защиты (очки, средства защиты органов слуха, перчатки, защитная обувь, защита колен и респиратор и т.д.) (см. указания по ОТ).

Размер ящика для инструментов не регламентируется, но его размер не должен создавать неудобства для работы остальных участников и организации общей инфраструктуры площадки по компетенции. Перечень TOOLBOX не ограничен. Измерительные приборы (геодезические) и средства индивидуальной защиты (СИЗ), могут перевозиться в отдельных контейнерах. Инструмент, перечисленный в ИЛ, не может быть продублирован участниками в индивидуальном ящике с инструментами (TOOLBOX). Шаблоны и заготовки соответствующие элементам задания запрещены.

Все предконкурсные обсуждения проходят на особом форуме (<http://forum.worldskills.ru>). Публикация Конкурсного задания происходит за один месяц до чемпионата. Обсуждение инструментов и принятие решения относительно их допустимости осуществляется на форуме.

5. КРИТЕРИИ ОЦЕНКИ

В данном разделе определены критерии оценки и количество начисляемых баллов (судейство и объективные) таблица 2. Общее количество баллов задания/модуля по всем критериям оценки составляет 70.

Таблица 2- Критерии оценки

Раздел	Критерий	Оценки		
		Судейство, Judgment J-Judg	Объективная O-Obj	Общая total
A	Процесс работы	11	3	14
B	Компоновка зеленых насаждений	2	3	5
C	Мощение	3	7	10
D	Стены	4	9	13
E	Водоем	2	5	7
F	Деревянные конструкции	6	10	16
G	Общее впечатление	2	3	5
Итого		30	40	70

Каждый выполненный модуль оценивается отдельно. Оценка производится, как в отношении работы модулей, так и в отношении процесса выполнения конкурсной работы.

Оценка Конкурсного задания будет основываться на следующих критериях:

Критерий А: Процесс работы.

Оценка будет происходить в соответствии со следующими субкритериями:

- чистота и безопасность рабочего места;
- организация работы, логистика;
- работа в коллективе;
- использование инструментов, оборудования, материалов;
- эргономика, техника безопасности и нормы охраны здоровья, средства индивидуальной защиты.

Оценка будет происходить в течение всего выполнения конкурсного задания.

Критерий В: Компонировка зеленых насаждений.

Оценка будет происходить в соответствии со следующими субкритериями:

- навыки посадки;
- посадка в соответствии с планом;
- укладка рулонного газона.

Критерий С: Мощение.

Оценка будет происходить в соответствии со следующими субкритериями:

- размер длины, ширины мощения;
- высота мощения;
- ровность покрытия;
- наличие непрерывных ровных рядов по всей длине мощения;
- уклон мощения;
- ровность срезов на тротуарной плитке.

Критерий D: Стены.

Оценка будет происходить в соответствии со следующими субкритериями:

- размер длины, ширины стены;
- высота стены;
- ровность установки блоков;
- внешний вид лицевой поверхности стены.

Критерий E: Водоем.

Оценка будет происходить в соответствии со следующими субкритериями:

- высота уровня воды;
- правильность установки емкости (отсутствие протекания);
- правильность установки фонтанного насоса.

Критерий F: Деревянные конструкции.

Оценка будет происходить в соответствии со следующими субкритериями:

- размер длины, ширины деревянной конструкции;
- высота деревянной конструкции;

- устойчивость и вертикальность деревянной конструкции;
- точность обрезки деревянной конструкции;
- правильность использования крепежа и винтов в деревянной конструкции.

Критерий G: Общее впечатление.

Оценка будет происходить в соответствии со следующими субкритериями:

- эстетические качества;
- творческий подход;
- общая аккуратность исполнения;
- общее впечатление;
- сочетание растений.

Окончательная система оценки под конкретное задание пишется сообществом сертифицированных экспертов, утверждается на форуме.

6. НЕОБХОДИМЫЕ ПРИЛОЖЕНИЯ

В данном документе представлены отдельные фрагменты чертежей конкурсного задания (рис.1- 4). Полный пакет рабочей документации (чертежи) участникам будут выданы перед началом чемпионата.



Рис.1. Эскиз конкурсного задания

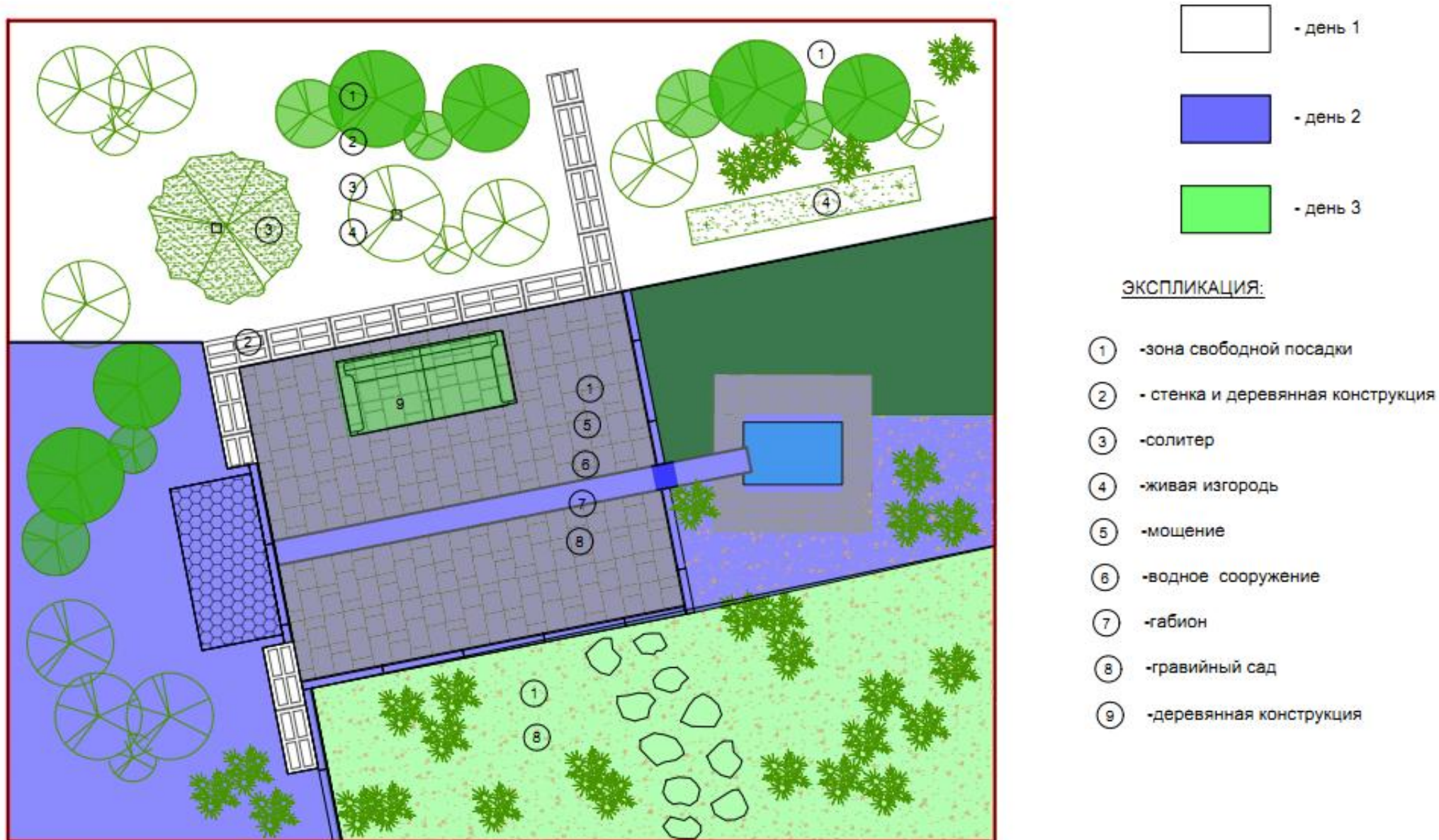


Рис. 2. Примерная схема выполнения конкурсного задания по дням

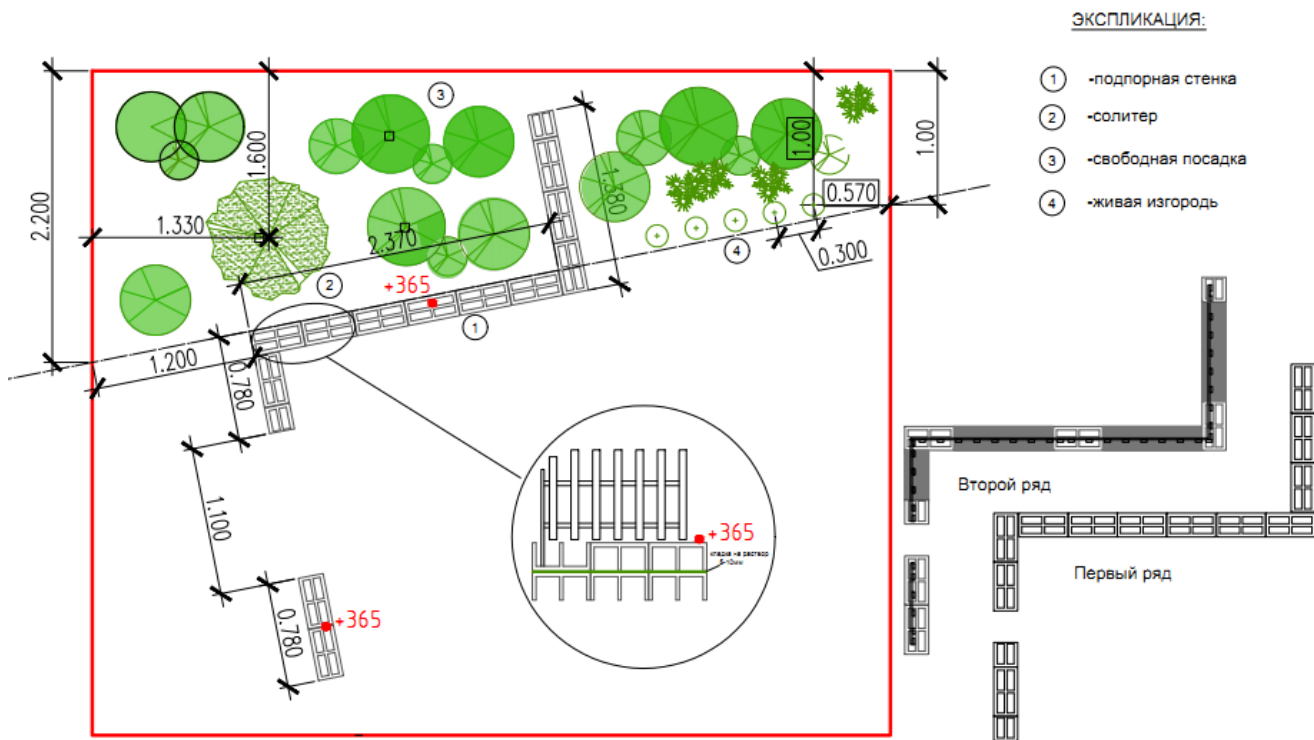


Рис. 3. Фрагмент разбивочно – посадочного чертежа

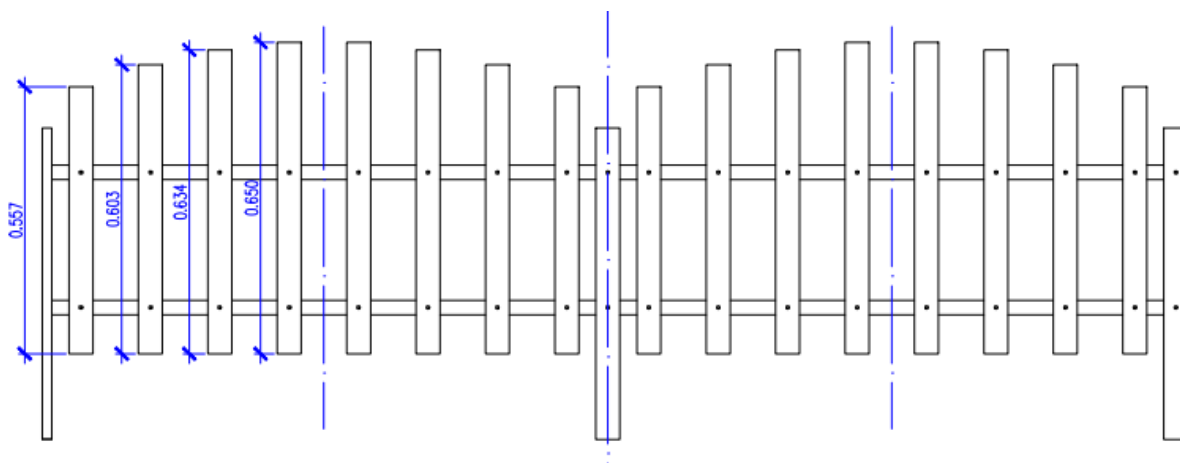


Рис. 4. Фрагмент чертежа сборки забора